

إرشادات للسكن المؤقت في المباني المتضررة

تنويه مهم

هذه الإرشادات معدة للفحص البسيط على مستوى المنزل فقط. وهي لا تُعتبر شهادة فحص إنشائي، ولا تضمن أن المبنى آمن للدخول أو السكن. فقد تتغير الحالة في أي وقت ودون إنذار مسبق. الفحص الشامل لا بد أن يجريه مختصون مؤهلون للتأكد من السلامة الإنشائية.

إذا ظهر أي مؤشر خطر ، لا تدخل، واطلب مساعدة فنية من مختصين إن توفرت.

تم تطوير هذه الإرشادات بالتعاون مع



استجابة غزة للمأوى - سبتمبر 2025

أ. قبل استخدام أي منزل أو عقار



❑ اطلب الإذن من المالك

إذن كتابي أو اتفاق شفهي.

❑ قيم الأضرار، قدر استطاعتك

قيم سلامة منزلك بعناية.

ب. الفحص الخارجي

١. امش حول المبنى (إذا أمكن)
٢. ابحث عن مؤشرات رئيسية للمشاكل الإنشائية
٣. تحقق من المباني المجاورة التي قد تشكل خطراً إذا انهارت على هيكلك

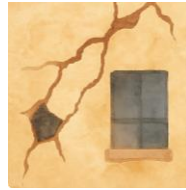
لا تدخل إذا لاحظت:



أجزاء كبيرة أو مفكوكة يمكن أن تسقط.



جدران مائلة أو منتفخة.



تشققات عميقة في الجدران الخارجية.



أجزاء من المبنى منهارة أو مائلة.

⚠ المباني المحروقة ... خطرة ...



حتى لو كانت لا تزال قائمة، بسبب:

- الانقراض المتساقطة.
- المواد الخطرة.
- الأضرار الإنشائية.

ملاحظة: هذه الأداة توفر إرشادات أساسية فقط، وليست بديلاً عن التقييم الإنشائي من قبل الخبراء. (على الشركاء إدراج رقم الخط الساخن أو معلومات الاتصال).

الفحص البصري الأول

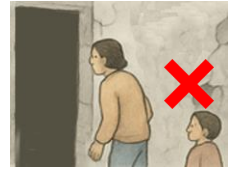
- x لا تلمس الأجسام غير المعروفة، فقد تكون ذخائر غير منفجرة، وأبلغ عائلتك، بما في ذلك الأطفال، بضرورة الابتعاد عنها وعدم لمسها.
- ✓ اتصل بالدفاع المدني لإبلاغه بوجود الذخائر غير المنفجرة.



ج. الفحص الداخلي

إذا بدا الجزء الخارجي سليماً:

- ☐ ادخل المبنى في وضوح النهار
- ☐ ارتد ملابس مناسبة، أو ملابس واقية إذا توفرت.
- ☐ قم بتغطية فمك وأنفك قبل الدخول.
- ☐ تحقق من ثبات الأرض بقدمك قبل الوقوف بالكامل في أي مكان
- ☐ ادخل دائماً مع شخص آخر
- !! لكن ليس الأطفال !!**
- ☐ كن حذراً من أي أسلاك كهربائية مكشوفة أو أجهزة تالفة.
- ☐ استمع إلى الأصوات غير المعتادة مثل الصرير، والتشقق، والفرقة.
- ☐ تحقق من علامات تسرب المياه أو تآكل التربة حول القاعدة أو الأساسات.

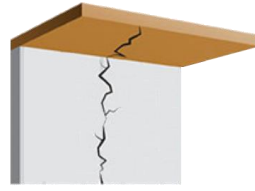
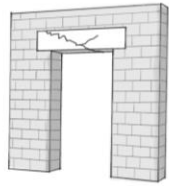


١. فحص الأسقف والعوارض

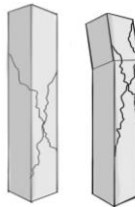
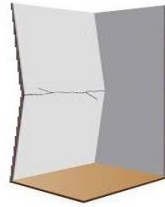
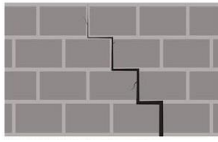
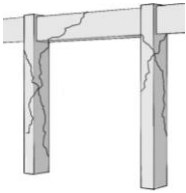
ضع في اعتبارك المبنى بأكمله، وليس فقط الغرف التي تريد استخدامها.

٢. فحص الجدران في كل غرفة

وخاصة في زوايا الأبواب أو النوافذ:



- ☐ شقوق من السقف إلى الجدار.
- ☐ شقوق مائلة.
- ☐ شقوق في الأرضيات أو الأسقف.
- ☐ شقوق في العتبة



- ☐ عمود متصدع أو مزاح (إزاحة)
- ☐ جدار مائل أو منتفخ.
- ☐ شقوق متدرجة في الطوب أو البناء.
- ☐ شقوق بين العمود والكمرة

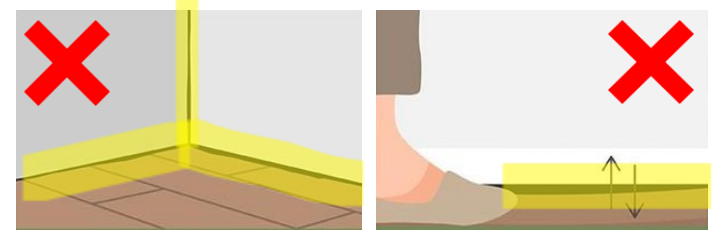
افحص بعناية الأسقف والأعمدة والعوارض والجدران. لا تستخدم المكان إلا إذا كنت متأكداً أنه آمن من الناحية الهيكلية.

ملاحظة: هذه الأداة توفر إرشادات أساسية فقط، وليست بديلاً عن التقييم الإنشائي من قبل الخبراء. (على الشركاء إدراج رقم الخط الساخن أو معلومات الاتصال).

ملاحظة: هذه الأداة توفر إرشادات أساسية فقط، وليست بديلاً عن التقييم الإنشائي من قبل الخبراء. (على الشركاء إدراج رقم الخط الساخن أو معلومات الاتصال).

٣. فحص الأرضيات والسقف

- ☐ أرضيات مترهلة
- ☐ فجوات بين الأرضية والجدران



الأرضيات قد تنهار أو تتفتت أكثر عند المشي عليها.
تابع فقط إذا كنت واثقاً من أنها آمنة.

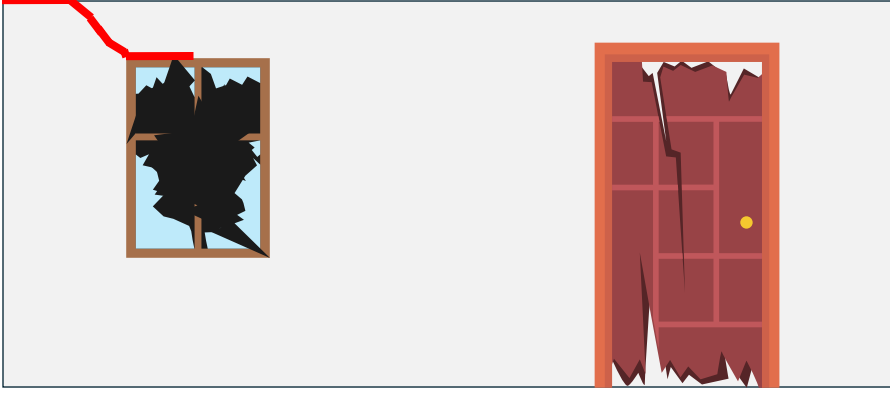
٤. فحص السلالم

- ☐ درجات غير متماسكة أو مكسورة.
- ☐ تشققات في هيكل السلم أو دعائمه.
- ☐ مؤشرات على ميلان أو انزياح.



أزل الأنقاض بعناية لأنها قد تشكل خطراً بالتعثر.
تجنب السلالم المؤدية إلى الطوابق العليا من المبنى التي بها أضرار مرئية

4. فحص الأبواب والنوافذ



- ☐ زجاج أو خشب متشقق أو مكسور.
- ☐ إطارات مرتخية أو متدلية.
- ☐ صعوبة في الفتح أو الإغلاق.
- ☐ حواف حادة أو أنقاض حول الفتحات.
- ☐ مؤشرات على ضرر إنشائي في منطقة النوافذ.

الأبواب غير المطابقة (مثل الباب الذي يعلق أو لا يتناسب مع إطاره) قد تكون علامة على أن المبنى قد تحرك أو انزاح.



ملاحظة: هذه الأداة توفر إرشادات أساسية فقط، وليست بديلاً عن التقييم الإنشائي من قبل الخبراء.
(على الشركاء إدراج رقم الخط الساخن أو معلومات الاتصال).

ملاحظة: هذه الأداة توفر إرشادات أساسية فقط، وليست بديلاً عن التقييم الإنشائي من قبل الخبراء.
(على الشركاء إدراج رقم الخط الساخن أو معلومات الاتصال).

مواد العزل/الإغلاق الإضافية

نُوصى باستخدام هذه المواد في أعمال الإصلاحات الطارئة. ويُشجّع الشركاء على تعديل الكميات المذكورة أدناه استناداً إلى المواد والموارد المتوفرة لديهم.

المكوّنات الأساسية

الأخشاب

٢٠ قطعة

٢,٥ x ٥ سم، مفيدة لعمل القواطع الفاصلة، وتثبيت الأغشية المشمّعة والألواح على الجدران. بطول ٢,٤ م.



شادر مشمع

٣ قطع

بلاستيك منسوج، متوفر بمقاسات ٦ x ٤ أمتار، ٥ x ٤ أمتار، أو على شكل لفة بعرض ٤ أمتار. يمكن استخدامه للأسقف والجدران وتغطية الفتحات/النوافذ.



غلاف بلاستيكي

١ لفة

سمك 0.3 ملم، وتكفي اللفة حتى 50 متراً مربعاً لكل مأوى. الحد الأدنى للعرض 4 أمتار.



مسامير بطول ٥٠ ملم ٠,٥ كغ

للتوصيلات الخشبية. تُستخدم في صنع الإطارات وتثبيت الألواح/الدعائم المغطية.



مسامير 75 ملم ٠,٥ كغ

للتوصيلات الخشبية. تُستخدم في صنع الإطارات وتثبيت الألواح/الدعائم المغطية.



مسامير عريضة الرأس بطول 40 ملم ٠,٢٥ كغ

للتوصيلات الخشبية. تُستخدم في صنع الإطارات وتثبيت الألواح/الدعائم المغطية.



منشار يدوي

٢ قطع

الطول الكلي 60 سم، مخصّص للخشب، ذو جودة عالية، بأسنان مقسّاة ومصّلبة ومضبوطة. مقبض غير قابل للكسر.



شريط قياس

١ قطعة

بطول 3 أمتار، مقسم بالسنتيمترات.



المكوّنات الاختيارية

لوح خشب رقائقي أو لوح ستراند موجه (OSB)

٣٢ قطعة

سماعة تقريباً ١ سم، يُستخدم للفواصل الداخلية وتغطية الفتحات وغيرها. الأبعاد: ٢,٤ x ١,٢ م.



مشرط

١ قطعة

أداة قص دقيقة ذات شفرة قابلة للاستبدال. تُستخدم لتثبيت الأغشية المشمّعة.



حبل

١ لفة

بطول أدناه 30 متراً، على شكل لفة، بسماعة 6 ملم.



مطرقة

١ قطعة

مقبض معدني أو من الألياف الزجاجية.



شريط تثبيت معدني

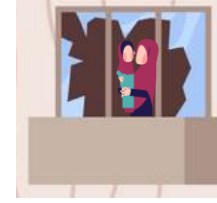
١ قطعة

لفة بطول 10 أمتار، بعرض 20 ملم وسماعة 0.9 ملم. شريط تثبيت عملي متعدد الاستخدامات.



إغلاق الفتحات

أبقِ الأطفال بعيدين
عن النوافذ غير
الآمنة.



ارتدِّ قفازات وأزل
الزجاج المكسور
بناية.

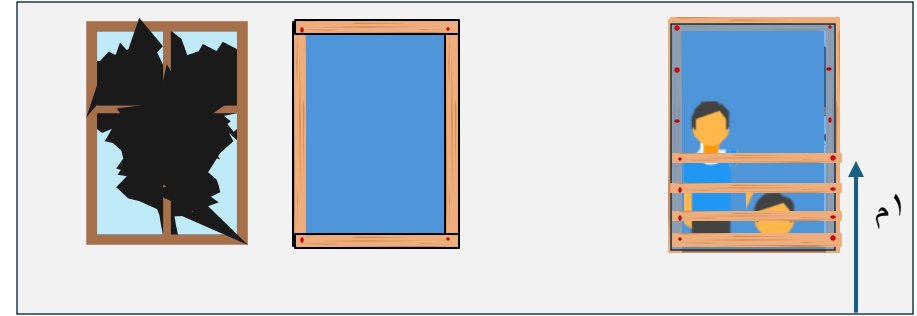


□ إضافة حاجز

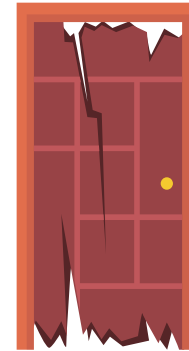
ضع حاجزاً لمنع الحوادث.

□ تثبيت غطاء مشتمع

استخدم الخشب والمسامير أو الحبال
لإغلاق الفتحة بإحكام.



□ إعادة استخدام الأبواب القديمة
عدّلها لتناسب حجم الفتحات.



إغلاق الفجوات الكبيرة أو المناطق المنهارة

□ إعادة البناء باستخدام:



✓ طوب معاد استخدامه
/ تدويره

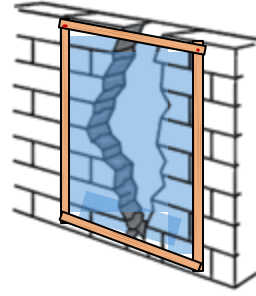


✓ إسمنت ورمل

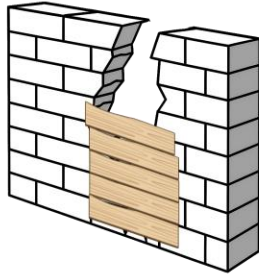


✓ طين وقش

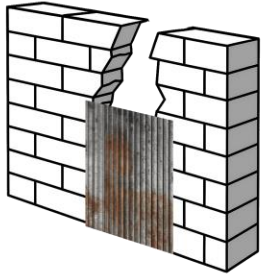
□ إذا لم تتوفر الكتل، استعمل:



✓ قماش/مشتمع

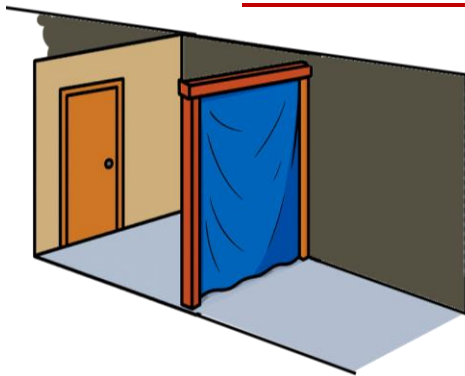


✓ ألواح خشبية



✓ صفائح معدنية

إغلاق الجدران الداخلية

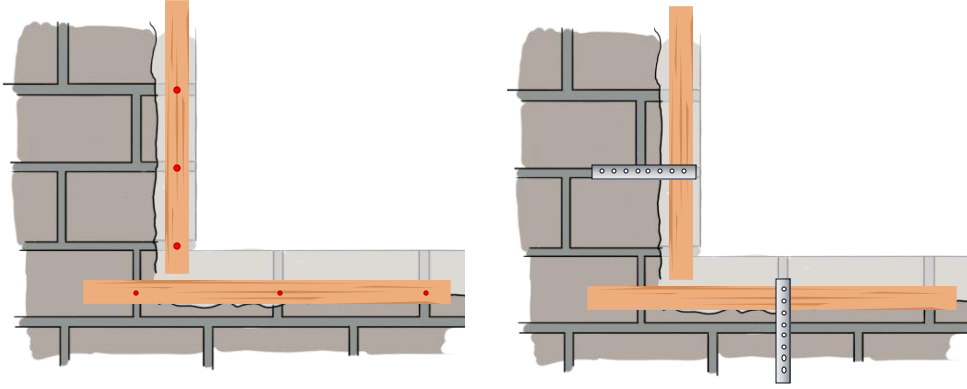


□ استخدم القماش، أو
الأغطية المشتمعة، أو
الأبواب القديمة، أو الخشب
لضمان خصوصية في
الأمكن المتضررة.

ملاحظة: هذه الأداة توفر إرشادات أساسية فقط، وليست بديلاً عن التقييم الإنشائي من قبل الخبراء.
(على الشركاء إدراج رقم الخط الساخن أو معلومات الاتصال).

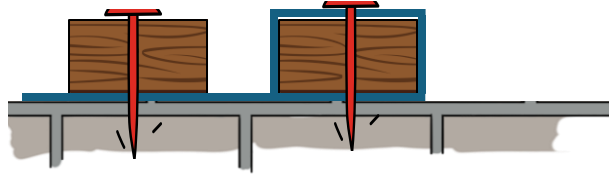
ملاحظة: هذه الأداة توفر إرشادات أساسية فقط، وليست بديلاً عن التقييم الإنشائي من قبل الخبراء.
(على الشركاء إدراج رقم الخط الساخن أو معلومات الاتصال).

عند تثبيت لوح خشبي على جدار بلوك:



استخدم أشرطة معدنية للحصول على تثبيت جيد
حاول التثبيت بالمسامير في الفواصل الإسمنتية.

عند تثبيت غطاء مشمع على جدار بلوك:



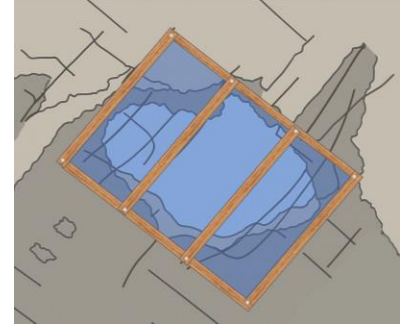
استخدم
لوحاً خشبياً
لفّه حول قطعة خشبية وثبته.

يمكن تطبيق هذه الطريقة أيضاً باستخدام المسامير العريضة أو أداة القطع

□ غطّ الفتحات بألواح معدنية أو أغطية مشمعة (تاربولين).

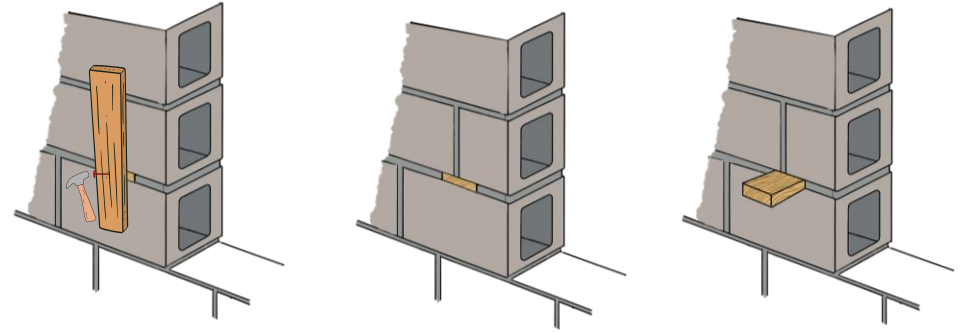
□ للفجوات الكبيرة، استخدم العوارض الخشبية وثبّت الأغطية المشمعة بالحبال أو الأسلاك.

الأغطية المشمعة توفر الظل، والحماية من المطر، والخصوصية.



تثبيت الخشب على الجدران المبنية بالبلوك؟

إذا كان من الصعب الحصول على تثبيت جيد في البلوك، فجرب استخدام وتد خشبي



٣. ثبت اللوح الخشبي بالمسامير في الوتد.

٢. اقطع الجزء الزائد حتى يصبح مستوياً مع الحائط.

١. ضع الوتد في أحد الفواصل بين البلوك.

التعامل الآمن مع الأسبستوس

المحتوى مقتبس من:



التعرّف على الأسبستوس



في غزة، غالباً ما يوجد الأسبستوس في ألواح الأسطح، خاصة في المخيمات

❑ ألواح تشبه الأسمنت، ذات شكل متموّج

❑ غالباً ما يكون لونها رمادياً وأحياناً تحتوي على بقع خشنة أو حبيبية أو منقطة نتيجة تآكل وتلف الأسمنت بمرور الزمن وظهور الألياف

المخاطر الصحية

عند تحريك المواد التي تحتوي على الأسبستوس، تنطلق ألياف دقيقة في الهواء. قد تسبّب مشاكل صحية خطيرة مثل السرطان ← إذا تم استنشاقها.

ملاحظة: هذه الأداة توفّر إرشادات أساسية فقط، وليست بديلاً عن التقييم الإنشائي من قبل الخبراء. (على الشركاء إدراج رقم الخط الساخن أو معلومات الاتصال).



يجب أن يتولى التعامل مع الأسبستوس خبراء مختصون نظراً للمخاطر الصحية المرتبطة به

كيف تزيل ألواح الأسبستوس؟

احم فمك وأنفك بقتاع (يمكن استخدام قميص أو قطعة قماش على الفم والأنف).



لا تقم بتكسير الألواح إلى قطع. تجنّب تكوين الغبار.



ضعها في كيس بلاستيكي – ثم ضع هذا الكيس داخل كيس بلاستيكي آخر (تعبئة مزدوجة). أغلقه بشريط لاصق إن توفر لديك.



عند الانتهاء، تخلص من القناع في الكيس الثاني

التخلص من الأسبستوس

ضع أكياس الأسبستوس جانباً ليتم جمعها لاحقاً.

ملاحظة: هذه الأداة توفّر إرشادات أساسية فقط، وليست بديلاً عن التقييم الإنشائي من قبل الخبراء. (على الشركاء إدراج رقم الخط الساخن أو معلومات الاتصال).

الطهي والإضاءة - الوقاية من الحرائق والمخاطر الصحية

من الأفضل الطهي في المناطق الخارجية بعيداً عن أي مواد قابلة للاشتعال لتقليل خطر الحريق

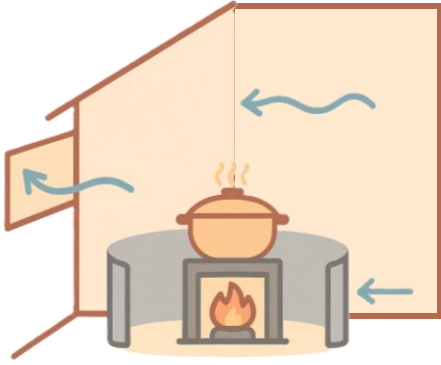


إذا لم يكن ذلك ممكناً واضطرت للطهي داخل نفس المكان الذي تسكن فيه، تأكد من:



- ☐ إبقاء اللهب داخل موقد أو قفص معدني
- ☐ رفع الموقد عن الأرض باستخدام الطوب

☐ تجنب اللهب المكشوف



- ☐ لا تترك الموقد دون مراقبة.
- ☐ استخدم حاجزاً معدنياً أو طينياً حول الموقد إن توفر
- ☐ أبقِ مسافة بين الجدران والموقد
- ☐ تأكد من وجود تهوية أثناء الطهي
- ☐ تأكد من إطفاء موقد الطهي بالكامل بعد الانتهاء من استخدام

تذكر



✓ كن على وعي بمخاطر الحريق والمخاطر الصحية مثل مصابيح وزيوت الكيروسين والشموع.

✓ إذا استخدمت الشموع، حاول وضعها في حوامل غير قابلة للاشتعال

✓ أبقِ النار بعيدة عن أي مواد قابلة للاشتعال وعن الأطفال

ملاحظة: هذه الأداة توفر إرشادات أساسية فقط، وليست بديلاً عن التقييم الإنشائي من قبل الخبراء. (على الشركاء إدراج رقم الخط الساخن أو معلومات الاتصال).

ملاحظة: هذه الأداة توفر إرشادات أساسية فقط، وليست بديلاً عن التقييم الإنشائي من قبل الخبراء. (على الشركاء إدراج رقم الخط الساخن أو معلومات الاتصال).